

Муниципальное автономное дошкольное образовательное учреждение
«Детский сад № 45»

ИНН 6606012774, КПП 668601001
624086 Свердловская область, ГО Верхняя Пышма, п. Красный,
ул. Проспектная, д. 3; тел. 8(34368) 61-2-95
Эл.почта: madoo45@mail.ru. Сайт: <https://45vp.tvoyasadik.ru/>

СОГЛАСОВАНО
Педагогическим советом
МАДОУ «Детский сад № 45»
Протокол № 2 от 29.03.2024

УТВЕРЖДАЮ:
И.о. заведующего МАДОУ «Детский сад № 45»
Е.В. Кологойда
29.03.2024 г.



**Отчет о результатах самообследования
Муниципального автономного дошкольного
образовательного учреждения
«Детский сад № 45» за 2023 год**

Муниципальное автономное дошкольное образовательное учреждение
«Детский сад № 45»

ИНН 6606012774, КПП 668601001
624086 Свердловская область, ГО Верхняя Пышма, п. Красный,
ул. Проспектная, д. 3; тел. 8(34368) 61-2-95
Эл.почта: madoo45@mail.ru. Сайт: <https://45vp.tvoysadik.ru/>

СОГЛАСОВАНО
Педагогическим советом
МАДОУ «Детский сад № 45»
Протокол № 2 от 29.03.2024

УТВЕРЖДАЮ:
И.о. заведующего МАДОУ «Детский сад № 45»
Е.В. Кологойда _____
29.03.2024 г.

**Отчет о результатах самообследования
Муниципального автономного дошкольного
образовательного учреждения
«Детский сад № 45» за 2023 год**

Содержание

| | |
|---|----|
| Аналитическая часть..... | 4 |
| 1. Общие сведения МАДОУ «Детский сад № 45»..... | 5 |
| 2. Система управления организацией | 7 |
| 3. Оценка образовательной деятельности | 14 |
| 3.1. Документы в соответствии, с которыми ведется образовательная деятельность | 14 |
| 3.2. Состав воспитанников. Основные образовательные программы | 14 |
| 3.3. Расписание занятий..... | 23 |
| 3.4. Дополнительное образование | 24 |
| 3.5.Режим образовательной деятельности..... | 25 |
| 3.6. Результаты педагогической диагностики | 27 |
| 4. Оценка функционирования внутренней системы качества образования..... | 29 |
| 4.1. Внутренняя система оценки качества образования в МАДОУ | 29 |
| 4.2. Результаты оценки качества образования по направлениям внутренней системы оценки качества образования. | 30 |
| 4.2.1. Оценка условий реализации ООП федеральным требованиям..... | 30 |
| 4.2.2. Оценка выполнения годовых задач..... | 31 |
| 4.2.3. Оценка состояния здоровья воспитанников..... | 33 |
| 4.2.4. Оценка адаптации вновь прибывших детей к условиям МАДОУ | 36 |
| 4.2.5. Оценка физического и психического развития воспитанников | 36 |
| (педагогическая, психологическая диагностика): | 36 |
| 4.2.6. Оценка психологической готовности воспитанников к обучению в школе | 37 |
| 4.2.7. Оценка взаимодействия с семьями воспитанников..... | 39 |
| 4.2.8. Оценка предметно – развивающей среды МАДОУ (материально – техническая база) | 39 |
| 5. Оценка кадрового обеспечения | 43 |
| 6. Оценка учебно-методического обеспечения..... | 46 |
| 7. Оценка качества библиотечно-информационного обеспечения | 47 |

Аналитическая часть

Отчет составлен в соответствии с пунктом 3 части 2 статьи 29 Федерального закона от 29 декабря 2012 г. № 273-ФЗ «Об образовании в Российской Федерации», на основании приказа Минобрнауки России от 14 июня 2013 г. № 462 «Об утверждении Порядка проведения самообследования образовательной организацией» и приказа Минобрнауки России от 10.12. 2013 г. № 1324 «Об утверждении показателей деятельности образовательной организации подлежащей самообследованию».

Состав рабочей (редакционной) группы по подготовке отчета о результатах самообследования деятельности по итогам 2023 года:

Руководитель (координатор) рабочей группы: заведующий Е.В. Кологойда.

Участники рабочей группы: медсестра МАДОУ И.Н. Макаркина, завхоз В.А. Паникаровская., инструктор по физической культуре И.В. Коркина, учитель – логопед Пятыгина С.В., воспитатель Фархутдинова С.В.

Самообследование проводилось с целью обеспечения доступности и открытости информации о деятельности учреждения, а также функционирования системы внутреннего контроля качества образовательных услуг. Предметом самообследования явились следующие направления, процессы и ресурсы, обеспечивающие образовательную деятельность:

- образовательная деятельность;
- система управления учреждения;
- организация учебного процесса;
- качество кадрового обеспечения;
- учебно-методическое обеспечение;
- материально-техническая база;
- внутренняя система оценки качества образования.

Процедура самообследования осуществлялась в несколько этапов:

1. Подготовительный:

- издание приказа ДОУ о формировании рабочей группы, с указанием ее состава и сроков представления материалов;

2. Организационный:

- сбор информации в соответствии с направлениями;
- обработка и систематизация информации;
- анализ полученных данных;
- выявление проблем.

3. Обобщающий:

- обсуждение полученных результатов самообследования;

- составление и утверждение Отчета на заседании Педагогического совета МАДОУ;
- размещение Отчета на официальном сайте учреждения до 10 апреля 2024года.

1. Общие сведения МАДОУ «Детский сад № 45»

| | |
|--|---|
| Полное наименование в соответствии с Уставом | Муниципальное автономное дошкольное образовательное учреждение «Детский сад № 45» |
| Сокращенное наименование в соответствии с Уставом | МАДОУ «Детский сад № 45» |
| Тип | Дошкольное образовательное учреждение |
| Организационно - правовая форма | Автономное учреждение |
| Учредитель | Администрация городского округа города Верхняя Пышма |
| Юридический адрес Учредителя | 624097, Свердловская область, город Верхняя Пышма, проспект Успенский, дом 115. |
| Год основания учреждения | 1977 год. |
| Юридический адрес | 624086, Российская Федерация, Свердловская область, город Верхняя Пышма, поселок Красный улица, Проспектная зд.3. |
| телефоны | 8(34368) 68-61 295 |
| e-mail | madoo45@mail.ru |
| Адрес сайта в интернете | https://45vp.tvoysadik.ru/ |
| Должность руководителя | И.о. Заведующего |
| Фамилия, имя, отчество руководителя | Кологойда Екатерина Викторовна |
| Коллегиальные органы управления МАДОУ «Детский сад № 45» ГО Верхняя Пышма | Педагогический совет Наблюдательный совет Совет учреждения Общее собрание работников учреждения Общие и групповые родительские комитеты |
| Лицензия на | Лицензия на право ведения образовательной |

| | |
|---|---|
| образовательную деятельность | деятельности: Серия 66Л01 №0005695 от 25 августа 2016 г. выдана Министерством общего и профессионального образования Свердловской области |
| | ИНН 6606012774 ОГРН 103660290121 КПП 660601001 |
| Устав | Утвержден Постановлением Администрации городского округа Верхняя Пышма от 04.07.2016 № 830 |
| Режим работы | Режим работы определяется Уставом. Учреждение функционирует 5 дней в неделю с 7.00 до 19.00 (кроме субботы, воскресенья и праздничных дней). |
| Количество групп/ и мест для воспитанников | 6 групп, 140 мест |
| Наполняемость групп | Наименование групп: Ясельная группа – 20 Первая младшая группа – 20 Вторая младшая группа – 25 Средняя группа – 25 Старшая группа – 25 Подготовительная группа – 25 |

Взаимодействие с организациями - партнерами, органами исполнительной власти

В интересах воспитанников, родителей (законных представителей), для успешной социализации детей, реализации проектов в МАДОУ организовано взаимодействие с социальными партнерами:

| № п/п | Организации, учреждения | Решаемые задачи |
|--------------|---|--|
| 1 | МАДОУ СОШ № 16 ГО Верхняя Пышма п. Красный. | В рамках плана преемственности |
| 2 | ГИБДД Верхнепышминский | Профилактика детского дорожно-транспортного травматизма. |
| 3 | ОВП п. Красный | Профилактика ЗОЖ, знакомство с профессией |
| 4 | Спорт комитет по молодежной политике Свердловской области | Организация спортивных мероприятий с воспитанниками и родителями. Формирование |

| | | |
|----|--|--|
| | | ЗОЖ. |
| 5 | Клуб – библиотека имени Г.С. Малеванкиной | Работа в рамках ранней профориентации детей, духовно-нравственное, патриотическое, интеллектуальное развитие воспитанников |
| 6. | Верхнепышминский парк культуры и отдыха «Манин парк» | Работа в рамках ранней профориентации детей, духовно-нравственное, патриотическое, интеллектуальное развитие воспитанников |

МАДОУ ведет активную работу с организациями городского округа Верхняя Пышма для решения образовательных и воспитательных задач в рамках ООП.

2. Система управления организацией

Управление МАДОУ осуществляется в соответствии с законом РФ «Об образовании», Уставом МАДОУ «Детский сад № 45» на основе принципов единоначалия и самоуправления.

| Наименование | Функции | Деятельность регламентируется |
|--|--|---|
| И.о. Заведующий Кологойда Екатерина Викторовна | Осуществляет непосредственное руководство МАДОУ и несет ответственность за деятельность учреждения. Действует в соответствии с должностной инструкцией, трудовым договором, Уставом и трудовым законодательством Российской Федерации. | Уставом МАДОУ, должностной инструкцией. |
| Общее собрание работников учреждения | Реализует право работников участвовать в управлении образовательной организацией: <ul style="list-style-type: none"> - рассмотрение спорных или конфликтных ситуаций, касающихся отношений между работниками учреждения; - рассмотрение вопросов, касающихся улучшения условий труда работников; - представление педагогических и других работников к различным видам поощрений; - заслушивание отчета председателя профсоюзного комитета учреждения о работе, проделанной профсоюзным | Уставом МАДОУ, Положением об Общем собрании работников учреждения |

| | | |
|-----------------------------|---|---|
| | <p>комитетом в течение года;</p> <ul style="list-style-type: none"> - рассмотрение и принятие коллективного договора; - образование комиссии по трудовым спорам в учреждении. - рассмотрение спорных или конфликтных ситуаций, касающихся отношений между работниками учреждения; - рассмотрение вопросов, касающихся улучшения условий труда работников; - представление педагогических и других работников к различным видам поощрений; - заслушивание отчета председателя профсоюзного комитета учреждения о работе, проделанной профсоюзным комитетом в течение года; - рассмотрение и принятие коллективного договора; - образование комиссии по трудовым спорам в учреждении. | |
| <p>Педагогический совет</p> | <p>Высший педагогический коллегиальный орган управления, в задачи которого входит совершенствование качества образовательной деятельности, ее условий и результатов.</p> <ul style="list-style-type: none"> - определяет направление образовательной деятельности; - разрабатывает общеобразовательную программу дошкольного образования для реализации в учреждении; - обсуждает вопросы содержания, форм, методов образовательного процесса, планирования образовательной деятельности в учреждении, рассматривает вопросы повышения квалификации и переподготовки кадров; вопросы об аттестации педагогических работников на заявленные ими квалификационные категории; вопросы о награждении | <p>Устав МАДОУ, Положение о Педагогическом совете</p> |

| | | |
|----------------------|--|---|
| | <p>работников государственными наградами;</p> <ul style="list-style-type: none"> - организует выявление, обобщение, распространение, внедрение педагогического опыта; - рассматривает вопросы организации дополнительных (в том числе платных образовательных) услуг; - заслушивает отчеты заведующего учреждения о создании условий для реализации общеобразовательной программы дошкольного образования. | |
| Наблюдательный совет | <p>Для реализации принципа коллегиальности сформирован наблюдательный совет, который рассматривает:</p> <ol style="list-style-type: none"> 1) предложения учредителя или руководителя учреждения о внесении изменений в устав учреждения; 2) предложения учредителя или руководителя учреждения о создании и ликвидации филиалов учреждения, об открытии и о закрытии его представительств; 3) предложения учредителя или руководителя учреждения о реорганизации учреждения или о его ликвидации; 4) предложения учредителя или руководителя учреждения об изъятии имущества, закрепленного за учреждением на праве оперативного управления; 5) предложения руководителя учреждения об участии учреждения в других юридических лицах, в том числе о внесении денежных средств и иного имущества в уставный (складочный) капитал других юридических лиц или передаче такого имущества иным образом другим юридическим лицам, в качестве учредителя или участника; 6) проект плана финансово-хозяйственной деятельности учреждения; | Устав МАДОУ, Положение о Наблюдательном совете МАДОУ. |

| | | |
|-------------------------|---|---|
| | <p>7) по представлению руководителя учреждения проекты отчетов о деятельности учреждения и об использовании его имущества, об исполнении плана его финансово-хозяйственной деятельности, годовую бухгалтерскую отчетность учреждения;</p> <p>8) предложения руководителя учреждения о совершении сделок по распоряжению имуществом, которым в соответствии с частями 2 и 6 статьи 3 Федерального закона от 03.11.2006 № 174-ФЗ «Об автономных учреждениях» учреждение не вправе распоряжаться самостоятельно;</p> <p>9) предложения руководителя учреждения о совершении крупных сделок;</p> <p>10) предложения руководителя учреждения о совершении сделок, в совершении которых имеется заинтересованность;</p> <p>11) предложения руководителя учреждения о выборе кредитных организаций, в которых учреждение может открыть банковские счета;</p> <p>12) вопросы проведения аудита годовой бухгалтерской отчетности учреждения и утверждения аудиторской организации.</p> | |
| <p>Совет учреждения</p> | <p>1) определяет общие направления развития учреждения;</p> <p>2) согласовывает режим работы учреждения;</p> <p>3) заслушивает отчёты администрации по направлениям деятельности;</p> <p>4) определяет перечень и порядок предоставления дополнительных платных образовательных услуг;</p> <p>5) совместно с заведующим представляет интересы учреждения в государственных, муниципальных органах управления, общественных объединениях;</p> <p>6) наряду с родителями (законными</p> | <p>Устав МАДОУ, Положение о Совете учреждения</p> |

| | | |
|----------------------|--|---|
| | представителями) представляет интересы воспитанников обеспечения их социально-правовую защиту; 7) осуществляет иные функции в соответствии с положением о совете учреждения. | |
| Родительский комитет | В качестве общественной организации, соблюдения прав воспитанников правомочен решать вопросы: 1) содействовать привлечению финансовых, материально-технических и информационных средств по обеспечению деятельности и развития учреждения; 2) содействовать организации и улучшению условий образовательной деятельности воспитанников, трудовой деятельности педагогических и других работников учреждения; 3) принимать участие в разработке стратегического направления деятельности учреждения; 4) содействовать организации конкурсов, соревнований и других массовых мероприятий, проводимых как в самом учреждении, так и вне его; 5) содействовать совершенствованию материально-технической базы учреждения; 6) благоустройства его помещений и территории; 7) рассматривать другие вопросы, отнесенные к компетенции Родительского комитета его положением. | Устав МАДОУ, Положение о Родительском комитете МАДОУ. |

➤ *Общее собрание работников учреждения.*

(Положение об общем собрании работников учреждения, принято общим собранием работников учреждения от 19.01. 2021. Приказ № 8 а)

➤ *Родительский комитет.*

(Положение об общих и групповых родительских комитетах, принято общим родительским собранием МАДОУ «Детский сад № 45» от 22.09.2017г. Приказ № 74, Положение о родительском собрании принято общим родительским собранием МАДОУ «Детский сад № 45» от Приказ № 74а от 22.09.2017).

➤ *Педагогический совет.*

(Положение о педагогическом совете МАДОУ «Детский сад № 45» принято педагогическим советом МАДОУ «Детский сад № 45» от 28.08.2020 г. Приказ № 65).

➤ *Наблюдательный совет.*

(Распоряжение Администрации городского округа Верхняя Пышма № 228 от 31.03.2021).

➤ *Положение о Совете учреждения.*

(Принято общим собранием работников учреждения МАДОУ «Детский сад №45», с учетом мнения родительского комитета Протокол № 3 от 20.10.2016. утверждено Приказом № 86 а от 20.10.2016)

Структура управления МАДОУ «Детский сад № 45»



Администрация МАДОУ «Детский сад № 45»

| № п/п | Должность | Фамилия, отчество | имя, | № телефона |
|-------|-----------|-------------------|------|------------|
|-------|-----------|-------------------|------|------------|

| | | | |
|---|--|-------------------------------------|----------------------|
| 1 | И.о. Заведующего МАДОУ «Детский сад № 45» | Кологойда Екатерина Викторовна | 8(34368) 61-2- 95 |
| 2 | Завхоз | Паникаровская Вера Александровна | 8(34368) 61-2- 95 |

Административное управление имеет линейно - функциональную структуру:

I уровень - заведующий МАДОУ (во взаимодействии с коллегиальными органами управления). Объект управления заведующего - весь коллектив. Управление осуществляется в режиме развития и функционирования.

II уровень – заместитель заведующей по воспитательно - образовательной работе, завхоз

объект управления управленцев второго уровня - часть коллектива, согласно должностным обязанностям.

Управление осуществляется в режиме опережения.

III уровень управления осуществляется педагогами и воспитателями. Объект управления - воспитанники и родители (законные представители) воспитанников. Реализуя функцию планирования, администрация детского сада непрерывно устанавливает и конкретизирует цели организации, определяет средства их достижения, сроки, последовательность их реализации, распределяет ресурсы.

Администрация детского сада стремится к тому, чтобы воздействие приводило к эффективному взаимодействию всех участников образовательных отношений. Планирование и анализ образовательной деятельности осуществляется на основе локальных актов МАДОУ, регламентирующих организацию воспитательно-образовательного процесса.

Вывод: вся работа образовательного учреждения строится на основе принципов единоначалия и самоуправления, в соответствии с Муниципальным заданием, планом финансово-хозяйственной деятельности и годовым планом МАДОУ «Детский сад № 45».

3. Оценка образовательной деятельности

3.1. Документы в соответствии, с которыми ведется образовательная деятельность

Образовательная деятельность в образовательном учреждении организуется в соответствии:

- Законом РФ «Об образовании в Российской Федерации» от 29.12.2012г, № 273-ФЗ;
- Федеральным законом «Об основных гарантиях прав ребёнка Российской Федерации»;
- Конвенцией ООН о правах ребёнка;
- Приказом Министерства образования и науки Российской Федерации (Минобрнауки России) от 17 октября 2013 г. N 1155 г. "Об утверждении федерального государственного образовательного стандарта дошкольного образования»;
- Порядком организации и осуществления образовательной деятельности по основным общеобразовательным программам - образовательным программам дошкольного образования, утвержденным приказом Министерства образования и науки РФ от 30.08.2013г. № 1014;
- Санитарно-эпидемиологическими требованиями к организациям воспитания и обучения, отдыха и оздоровления детей и молодежи (СП 2.4.3648-20); Постановление Об утверждении санитарно – эпидемиологических требований к организации общественного питания населения. № 32 от 27.10.2020.
- Приказом труда и социальной защиты Российской Федерации от 18 октября 2013 года № 544 Н «Об утверждении профессионального стандарта "Педагог (педагогическая деятельность в сфере дошкольного, начального общего, основного общего, среднего общего образования) (воспитатель, учитель)" (с изменениями на 5 августа 2016 года)
- Уставом МАДОУ «Детский сад «№ 45».
- Локальными актами МАДОУ «Детский сад «№ 45».

3.2. Состав воспитанников. Основные образовательные программы

Порядок комплектования определяется Учредителем в соответствии с законодательством РФ, Уставом детского сада.

Группы формируются в соответствии с возрастом детей. Количество групп – 6. Количество детей в МАДОУ определяется в соответствии с требованиями СанПин 2.4.1.3049-13:

Ясельная группа - 20
 Первая младшая группа - 20
 Вторая младшая группа – 25
 Средняя группа - 25
 Старшая группа – 25
 Подготовительная группа -25

| Возрастная группа | 2021 | 2022 | 2023 |
|-------------------|------|------|------|
| До 3 лет | 40 | 20 | 20 |
| С 3-7 лет | 100 | 120 | 120 |
| Итого | 140 | 140 | 140 |

Характеристики семей по составу 2023 год

| Состав семьи | Количество семей | Процент от общего количества воспитанников семей |
|-----------------------------|------------------|--|
| <i>Полная</i> | 128 | 91,43 % |
| <i>Неполная с матерью</i> | 12 | 8,57 % |
| <i>Неполная с отцом</i> | - | 0 % |
| <i>Оформлено опекунство</i> | 3 | 2,14 % |

Характеристика семей по количеству детей 2023 год

| Количество детей в семье | Количество семей | Процент от общего количества воспитанников семей |
|----------------------------|------------------|--|
| <i>Один ребенок</i> | 26 | 18,57% |
| <i>Два ребенка</i> | 43 | 30,71 % |
| <i>Три ребенка и более</i> | 71 | 50,71 % |

Средний списочный состав за 2023 год составил 140 детей. По муниципальному заданию количество детей 140 (отклонения 0%).

С 1 сентября 2023 года в соответствии с Приказом Министерства Просвещения Российской Федерации от 25 ноября 2022 Утверждении "Федеральной образовательной программы образования" дошкольные образовательные учреждения начнут работать по новой федеральной образовательной программе - ФОП ДО. Федеральная программа позволит объединить обучение и воспитание в единый процесс на основе традиций и современных практик дошкольного образования, подкрепленных внушительным объемом культурных ценностей.

Согласно дорожной карте внедрения ФОП ДО в образовательный процесс в детском саду был составлен план-график по переходу детского сада

на реализацию ФОП ДО. В план-график были включены мероприятия, рекомендованные Минпросвещения. На базе детского сада была создана рабочая группа по проведению ОП ДО в соответствии с ФОП ДО. В летний период рабочая группа провела аудит по рекомендациям Минпросвещения (письмо Минпросвещения от 03.03.2023 № 03-350).

Для формирования вариативной части ОП ДО рабочая группа организовала анкетирование с целью изучить запросы и потребности родителей и воспитанников. Данные анкетирования помогли определиться с приоритетной деятельностью детского сада. На основании плана-графика проведения мониторинга инфраструктуры МАДОУ «Детский сад № 45», утвержденного приказом заведующего МАДОУ «Детский сад № 45», была проведена промежуточная оценка степени соответствия РППС детского сада требованиям ФГОС и ФОП ДО и рекомендациям Минпросвещения.

В ходе контроля выявлено: созданная среда РППС в детском саду учитывает особенности реализуемой ОП ДО. В каждой возрастной группе имеется достаточное количество современных развивающих пособий и игрушек. В каждой возрастной группе РППС обладает свойствами открытой системы и выполняет образовательную, развивающую, воспитывающую, стимулирующую функции.

На заседании установочного педагогического совета в августе 2023 года была утверждена образовательная программа дошкольного образования, разработанная на основе Федеральной образовательной программы дошкольного образования. Программа состоит из обязательной и вариативной частей. Обязательная часть ОП ДО оформлена с учетом ФОП ДО. Вариативная часть включает авторские и парциальные программы, которые отражают специфику детского сада, индивидуальные потребности воспитанников, мнение их родителей и условия, в которых проходит педагогический процесс.

Содержание и организацию воспитательно-образовательного процесса в детском саду определяет Основная образовательная программа дошкольного образования МАДОУ «Детский сад № 45». Содержание программы включает совокупность направлений развития ребенка – физическое, социально-коммуникативное, художественно-эстетическое познавательное и речевое, обеспечивающих разностороннее развитие, обучение и воспитание детей от 1,5 до 8 лет с учетом их индивидуальных и возрастных особенностей.

Программа разработана, утверждена и реализуется на основе ФГОС ДО, примерных общеобразовательных программ дошкольного образования «Детство», разработанной под руководством авторского коллектива — кандидат педагогических наук, профессор *Т. И. Бабаева*, доктор

педагогических наук, профессор *А. Г. Гогоберидзе*, кандидат педагогических наук, профессор *З. А. Михайлова* на основе федеральных требований. По данной программе в детском саду работают 6 групп 140 детей. Образовательная программа дошкольного образования (утверждено: заведующим МАДОУ «Детский сад № 45» от 02.08.2021года принята Педагогическим советом Протокол №1).

Ориентируясь на целостную систему, принципы непрерывности, преемственности, личностной ориентации участников образовательного процесса реализуются парциальные программы:

- Программа для детей с недоразвитием речи под редакцией Н.В. Соколова, Т.В. Филичева, Г.В. Чиркина.
- Программа гражданско-патриотического воспитания «Мы живем в России» Зеленова Н. Г, Осипова Л.Е.
- Программа «Математические ступеньки» Колесникова Е.В.
- Программа «Ладушки» И.М. Каплунова, И.А. Новоскольцева.
- «Сенсомоторное развитие дошкольников средствами изобразительной деятельности» С.М. Вайнерман, А.С. Большов, Ю.Р. Силкин, Ю.А. Лебедев, Л.В. Филиппова.
- Программа основы безопасности детей старшего дошкольного возраста (Р. Б. Стеркина, О. Л. Князева, Н. Н. Авдеева)
- Образовательная программа с учетом специфики национальных, социокультурных и иных условий, в которых осуществляется образовательная деятельность с детьми дошкольного возраста «Мы живем на Урале» разработанная Толстиковой О.В., Савельевой О.В.

Часть, формируемая участниками образовательных отношений. Включает направления, выбранные участниками образовательных отношений, и состоит из дополнительных программ:

| <i>Группа</i> | <i>Дополнительная программа</i> | <i>Примечание</i> |
|------------------------------|---------------------------------|---|
| <i>Ясельная группа</i> | <i>«Развивайка»</i> | Формирование развития общей и мелкой моторики. Развитие коммуникативных навыков. |
| <i>Первая младшая группа</i> | <i>«В гостях у сказки»</i> | Формирование устной речи и навыков речевого общения у детей дошкольного возраста посредством театрализованной деятельности. |
| <i>Вторая младшая</i> | <i>«Ознакомление детей</i> | И.А. Бойчук, Т.Н. Попушина. |

| | | |
|-------------------------|---|---|
| <i>группа</i> | младшего дошкольного возраста с русским народным творчеством» | Цель: Знакомство с народными обычаями, приобщение дошкольников к истокам русской национальной культуры. |
| <i>Средняя группа</i> | «Большой России -малая Росинка» | Формирование нравственных качеств через привитие любви и уважения к своей малой и большой Родине, организация деятельности, побуждающей к нравственным поступкам, воспитание активной гражданской позиции. Реализуем Программу по трём направлениям: «Я в мире людей», «Я и мой край», «Я и моя семья» |
| <i>Старшая группа</i> | «Мир шахмат» | Обучение дошкольников принципам шахматной игры, воспитание у них интереса и любви к этой игре и подготовка воспитанников к дальнейшим ступеням развития; создание условий для личностного и интеллектуального развития старших дошкольников, формирования общей культуры посредством обучения игре в шахматы. |
| Подготовительная группа | «Эта русская сторонка» | С ранних лет воспитывать историческое сознание и уважение к прошлому родной страны, знакомить детей с историей традициями, культурой русского народа, пробудить у детей интерес к жизни людей на Руси в разные эпохи, дать начальное представление о системе обычаев и традиций, поддерживающих уклад народной жизни, привлечь внимание воспитателей к народной педагогике, |

| | | |
|------------------------------------|--|--|
| | | имеющей большую воспитательную и образовательную ценность. |
| ИФК музыкальный руководитель | «Логоритмик а» Старшая группа | Профилактика речевых нарушений и коррекция путем оттачивания двигательных навыков. |

Часть, формируемая участниками образовательных отношений. Включает направления, выбранные участниками образовательных отношений, и состоит из дополнительных программ:

В 2023 году детский сад работал по программе воспитания и календарным планом воспитательной работы. Целевые ориентиры в программе воспитания учитывают возрастные характеристики возможных достижений ребенка, которые коррелируют с портретом выпускника детского сада и базовыми духовно-нравственными ценностями.

При разработке рабочей программы воспитания был проведен анализ существующего уклада детского сада по следующим элементам: ценности, правила и нормы, традиции и ритуалы, система отношений в разных общностях, характер воспитательных процессов и предметно-пространственная среда. Результаты анализа показали реальную картину существующего уклада. В элементе «ППС» обратить внимание на создание пространств культивирования традиционных детских игр.

По итогам анализа педагогической деятельности была определена цель и задачи работы:

Цель: создать условия для развития ребенка, открывающих возможности для его позитивной социализации, развития инициативы и творческих способностей на основе сотрудничества с взрослыми и сверстниками и полноценного развития личности ребенка в адекватных его возрасту детских видах деятельности.

Задачи:

- охрана и укрепления физического и психического здоровья детей, в том числе их эмоционального благополучия; обеспечения равных возможностей для полноценного развития каждого ребенка в период дошкольного детства независимо от места проживания, пола, нации, языка, социального статуса, психофизиологических и других особенностей (в том числе ограниченных возможностей здоровья);
- обеспечения преемственности целей, задач и содержания образования, реализуемых в рамках образовательных программ дошкольного и начального общего образования;

- создания благоприятных условий развития детей в соответствии с их возрастными и индивидуальными особенностями и склонностями, развития способностей и творческого потенциала каждого ребенка как субъекта отношений с самим собой, другими детьми, взрослыми и миром;
- объединение обучения и воспитания в целостный образовательный процесс на основе духовно-нравственных и социокультурных ценностей и принятых в обществе правил и норм поведения в интересах человека, семьи, общества;
- формирования общей культуры личности детей, развитие их социальных, нравственных, эстетических, интеллектуальных, физических качеств, инициативности, самостоятельности и ответственности ребенка, формирование предпосылок учебной деятельности;
- обеспечение вариативности и разнообразия содержания программ и организационных форм дошкольного образования, возможности формирования программ различной направленности с учетом образовательных потребностей и способностей детей;
- формирование социокультурной среды, соответствующей возрастным, индивидуальным, психологическим и физиологическим особенностям детей;
- обеспечения психолого-педагогической поддержки семьи и повышения компетентности родителей (законных представителей) в вопросах развития и образования, охраны и укрепления здоровья детей.

Для решения задачи по охране и укреплению здоровья детей посредством формирования представлений о здоровом образе жизни и в соответствии с правилами личной безопасности педагогическим коллективом разработаны: программа «Здоровье», план мероприятий по укреплению здоровья детей, план спортивных мероприятий с детьми, закаливающие мероприятия.

В 2023-2024 учебном году воспитанники МАДОУ принимали участие в городских конкурсах.

| № | Уровень | Название мероприятия | Результат (грамота, дата) |
|----|-----------------------|--|---------------------------------------|
| 1. | «УО ГО Верхняя Пышма» | Городской конкурс проектов по ранней профориентации «Калейдоскоп профессий» среди дошкольных образовательных учреждений ГО Верхняя Пышма | Грамота за победу |
| 2. | «УО ГО Верхняя Пышма» | Фестиваль комплексов общеразвивающих | Грамота за победу в номинации «Воля к |

| | | | |
|-----|---|--|--|
| | | упражнений «Будь здоров» | победе» |
| 3. | «Управление физической культуры и спорта молодежной политики» | «Лыжня России – 2024» | Грамота за участие |
| 4. | Всероссийский творческий конкурс | «А на пороге золотая осень» | Диплом победителя |
| 5. | «УО ГО Верхняя Пышма» | «Безопасность – это важно. Профилактика ДДТП» в рамках месячника безопасности среди дошкольных учреждений ГО Верхняя Пышма | Грамота финалиста |
| 6. | «УО ГО Верхняя Пышма» | «Домашняя лаборатория» «Экспериментируем дома» ГО Верхняя Пышма | Грамота призера |
| 7. | МБУК «Манин парк» ГО Верхняя Пышма | Городской конкурс «Город птиц» | Грамота за I, Грамота II, Грамота III. |
| 8. | МКУ «Управление образования ГО Верхняя Пышма» | Викторина «Огонь-друг! Огонь-враг!» | Грамота финалиста |
| 9. | МКУ «Управление образования ГО Верхняя Пышма» | Городской конкурс LEGO-конструирования «Олимпийские игры» | Грамота за участие |
| 10. | Всероссийский творческий конкурс | Конкурс детского рисунка «Эколята – друзья и защитники Природы» | Грамота за III место, Грамота за участие |
| 11. | МКУ «Управление образования ГО Верхняя Пышма» | II Муниципальный Фестиваль национальных культур с участием воспитанников дошкольных образовательных учреждений ГО Верхняя Пышма «Я-гражданин России» | Грамота за призовое место |
| 10. | Министерство | Осеннее очарование | Диплом I степени, |

| | | | |
|-----|---|--|---|
| | культуры Свердловской области | | Диплом III степени. |
| 11. | МКУ «Управление образования ГО Верхняя Пышма» | Муниципальный фестиваль педагогических идей среди дошкольных учреждений ГО Верхняя Пышма | Грамота за участие |
| 12. | МКУ «Управление образования ГО Верхняя Пышма» | Муниципальный фестиваль педагогических разработок «Полифункциональные игры и игрушки для детей дошкольного возраста» | Грамота за участие |
| 13. | Организационный комитет Фестиваля мастеров ручной работы и художников «Кладовая Грифона» ГО Верхняя Пышма | I Фестиваль мастеров ручной работы и художников «Кладовая Грифона» | Диплом участника |
| 14. | МКУ «Управление образования ГО Верхняя Пышма» | Городской конкурс чтецов «Детство-счастливая страна» | Грамота за участие |
| 15. | МКУ «Управление образования ГО Верхняя Пышма» | Конкурс – буктрейлеров для дошкольных образовательных организаций «Ожившая книга» | Грамота за участие |
| 16. | Всероссийский информационно-образовательный портал профессионального мастерства педагогических работников «Педагогические таланты России» | Конкурс-чтецов «Поэзия доброты Агнии-Барто» | Диплом I место |
| 17. | Всероссийский конкурс Педагогика XXI Век | Международный конкурс Педагогика XXI Век | Диплом I место в номинации: Моя любимая книга |
| 18. | Всероссийский | Международный конкурс | Диплом победителя |

| | | | |
|-----|---|--|-------------------|
| | конкурс Педагогика XXI Век | Педагогика XXI Век Буктрейлер «приключения новогодних игрушек» | |
| 19. | Всероссийский конкурс Педагогика XXI Век | Всероссийская блиц- олимпиада «С.Я.Маршак «Двенадцать месяцев» | Диплом победителя |

3.3. Расписание занятий

МАДОУ «Детский сад № 45» в установленном законодательством Российской Федерации порядке несет ответственность за реализацию в полном объеме образовательных программ в соответствии с календарным учебным графиком.

Объем учебной нагрузки в течение недели определен в соответствии с санитарно-эпидемиологическими требованиями.

Режим дня соответствует возрастным особенностям детей и способствует их гармоничному развитию. Режим дня для каждой возрастной группы определен Программой. На самостоятельную деятельность детей 3-8 лет (игры, подготовка к образовательной деятельности, личная гигиена) в режиме дня отводится не менее 3-4 часов.

Максимально допустимый объем образовательной нагрузки в первой половине дня в младшей и средней группах не превышает 30 и 40 минут соответственно, а в старшей и подготовительной - 45 минут и 1,5 часа соответственно. В середине времени, отведенного на непрерывную образовательную деятельность, проводятся физкультурные минутки. Перерывы между периодами непрерывной образовательной деятельности - не менее 10 минут.

Образовательная деятельность с детьми старшего дошкольного возраста осуществляется также и во второй половине дня после дневного сна. Ее продолжительность составляет не более 25-30 минут в день. В середине непосредственно образовательной деятельности статического характера проводятся физкультминутки.

Образовательная деятельность, требующая повышенной познавательной активности и умственного напряжения детей, организуется в первую половину дня. Для профилактики утомления детей предусмотрено проводить физкультурные, музыкальные занятия, ритмику и т.п.

Один раз в неделю для детей 5 - 8 лет круглогодично организуются занятия по физическому развитию детей на открытом воздухе. В теплое время года при благоприятных метеорологических условиях непосредственно образовательную деятельность по физическому развитию организуется на

открытом воздухе.

Полный учебный график и расписание непосредственно образовательной деятельности представлены на сайте МАДОУ <https://45vp.tvoysadik.ru/>

| Возрастные группы | | | | | | |
|---|------------------------------|----------------------------------|----------------------------------|--------------------------|--------------------------|-----------------------------------|
| | Ясельная группа (1,5-2 года) | первая младшая группа (2-3 года) | вторая младшая группа (3-4 года) | средняя группа (4-5 лет) | старшая группа (5-6 лет) | подготовительная группа (6-8 лет) |
| Продолжительность НОД (мин.) | не более 10 мин | не более 10 мин. | не более 15 мин. | не более 20 мин. | не более 25 мин. | не более 30 мин. |
| Максимально допустимый объем нагрузки в первой половине дня (мин.) | не более 10 мин | не более 10 мин. | не более 30 мин. | не более 40 мин. | не более 45 мин. | не более 1,5 часов. |
| Максимально допустимый объем нагрузки во второй половине дня (мин.) | не более 10 мин | не более 10 мин. | не допускается | не допускается | не более 25 мин. | не более 30 мин. |
| Перерыв между образовательной деятельностью | | не менее 10 мин. | | | | |

Образовательная недельная нагрузка равномерно распределяется в течение недели с учетом работоспособности воспитанников. Учитывается объем содержания образования в обязательной части, в части, формируемой участниками образовательных отношений.

3.4. Дополнительное образование

С сентября 2023 года, в рамках реализации задач патриотического воспитания, в детском саду были реализованы дополнительные образовательные программы «Большой России – малая Росинка». Цель

программы - формирование нравственных качеств через привитие любви и уважения к своей малой и большой Родине, организация деятельности, побуждающей к нравственным поступкам, воспитание активной гражданской позиции. Реализуем Программу по трём направлениям: «Я в мире людей», «Я и мой край», «Я и моя семья».

Так же реализовывалась программа «Эта русская сторонка».

В детском саду в 2023 году дополнительные общеразвивающие программы реализовались также «Мир шахмат», «Логоритмика», «Развивай-ка».

3.5.Режим образовательной деятельности

Детский сад функционирует с 07 - 00 до 19 - 00, пятидневная рабочая неделя, суббота, воскресенье выходные дни.

Организация образовательного процесса регламентируется годовым планом, календарным учебным графиком и расписанием занятий, которые разрабатываются и утверждаются образовательным учреждением самостоятельно. Режим функционирования МАДОУ устанавливается в соответствии с Уставом, Правилами внутреннего распорядка, Санитарными эпидемиологическими требованиями СП 2.4.3648-20.

➤ Календарный учебный график – является локальным нормативным документом, регламентирующим общие требования к организации образовательного процесса в учебном году в Муниципальном автономном дошкольном образовательном учреждении «Детский сад № 45» (далее МАДОУ «Детский сад № 45» или Учреждение). Календарный учебный график МАДОУ «Детский сад № 45» разработан в соответствии: Федеральным Законом «Об образовании в Российской Федерации» от 29 декабря 2012 г № 273 – ФЗ;

➤ Приказом Министерства Образования Науки России «Об утверждении Порядка и организации осуществления образовательной деятельности по основным общеобразовательным программам – образовательным программам дошкольного образования» от 30.08.2013 г. №1014; о внесении изменений в Порядок организации и осуществления образовательной деятельности по основным и образовательным программам дошкольного образования» № 32 от 21.01.2019 г.

➤ Приказом Министерства Образования Науки России «Об утверждении ФГОС ДО» от 17.10.2013 г. № 1155;

- Санитарно-эпидемиологическими требованиями к организациям воспитания и обучения, отдыха и оздоровления детей и молодежи (СП 2.4.3648-20);
- Письмом Министерства образования Российской Федерации от 14.03.2000 № 65/23-16 «О гигиенических требованиях к максимальной нагрузке на детей дошкольного возраста в организованных формах обучения»;
- Уставом МАДОУ «Детский сад № 45», утвержденным администрацией ГО Верхняя Пышма. Календарный учебный график учитывает в полном объеме возрастные, психические особенности воспитанников и отвечает требованиям охраны их жизни и здоровья. Содержание календарного учебного графика Учреждения включает в себя следующее:
 - - режим работы МАДОУ «Детский сад № 45»;
 - - учебный период;
 - - продолжительность учебной недели;
 - - сроки проведения каникул, их начало и окончание;
 - - праздничные дни;
 - - сроки проведения мониторинга достижения детьми планируемых результатов освоения основной общеобразовательной программы дошкольного образования;
 - - работа МАДОУ «Детский сад № 45» в летний период;
- Календарный учебный график обсуждается и принимается Педагогическим советом, утверждается приказом руководителя Учреждения до начала учебного года. Все изменения, вносимые в учебный график, утверждаются приказом заведующего Учреждения и доводятся до всех участников образовательного процесса.
- В 2023 году начало занятий после Новогодних каникул: с 9 января по 31 мая учебный период.
- с 01 июня по 31 августа летний оздоровительный период. Вовремя, которого проводится образовательная деятельность только физкультурно-оздоровительной и художественно-этической направленности (спортивные и подвижные игры, оздоровительные и закаливающие процедуры, праздники и развлечения)

| Содержание | Возрастные группы | | | | | |
|------------|-------------------------|-----------------------|-----------------------|--------------------------|------------------|-------------------------|
| | группа раннего возраста | первая младшая группа | вторая младшая группа | средняя группа (4-5 лет) | старшая – группа | подготовительная группа |
| | | | | | | |

| | (1,5-2 года) | (2-3 года) | (3-4 лет) | | (5-6) | (6-7 лет) |
|--|--------------------------------|------------|-----------|---|-------|-----------|
| <i>количество возрастных групп</i> | 1 | 1 | 1 | 1 | 1 | 1 |
| <i>режим работы: в учебном году</i> | <u>с 7.00 до 19.00 (12 ч.)</u> | | | | | |
| <i>летний – оздоровительный период</i> | <u>с 7.00 до 19.00 (12 ч.)</u> | | | | | |

Организация работы образовательной деятельности осуществляется в соответствии с режимом работы МАДОУ «Детский сад № 45», утвержденным на учебный год, годовым календарным учебным графиком, учебным планом, расписанием образовательной деятельности в МАДОУ.

3.6. Результаты педагогической диагностики

Педагогическая диагностика в детском саду преимущественно направлена на изучение ребенка дошкольного возраста для познания его индивидуальности и оценки его развития, как субъекта познания, общения и деятельности; на понимание мотивов его поступков, видение скрытых резервов личностного развития, предвидение его поведения в будущем. Понимание ребенка помогает сделать условия воспитания и обучения максимально приближенными к реализации детских потребностей, интересов, способностей, способствует поддержке и развитию детской индивидуальности.

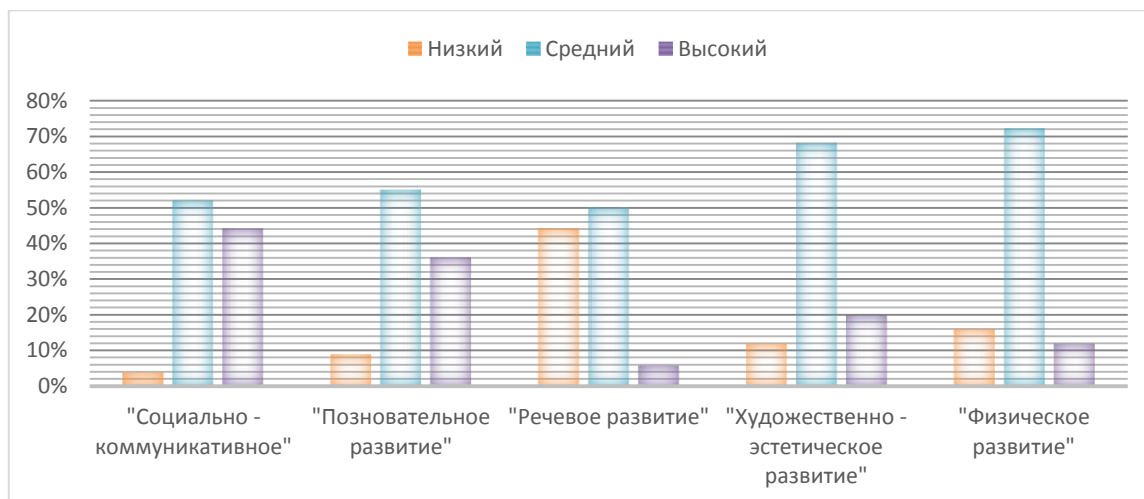
В детском саду педагогическая диагностика направлена на изучение:

- *деятельностных умений ребенка*
- *интересов, предпочтений, склонностей ребенка*
- *личностных особенностей ребенка*
- *поведенческих проявлений ребенка*
- *особенностей взаимодействия ребенка со сверстниками*
- *особенностей взаимодействия ребенка со взрослыми*

Программой предусмотрена система мониторинга динамики развития детей, динамики их образовательных достижений, основанная на методе наблюдения и включающая.

Диагностический инструментальный пособие Н.В. Верещагиной ООО «Издательство «ДЕТСТВО-ПРЕСС», 2014 г. Пособие разработано с целью оптимизации образовательного процесса. Система мониторинга содержит пять образовательных областей, соответствующих Федеральному государственному образовательному стандарту дошкольного образования. Оценка педагогического процесса связана с уровнем овладения каждым ребенком необходимыми навыками и умениями по образовательным программам учреждения.

Результаты диагностики воспитанников МАДОУ «Детский сад № 45» за 2023 год



Результат освоения программы по речевому развитию нацелил коллектив детского сада на активизацию работы в данном направлении и выделил речевое развитие как одну из задач на новый учебный год, данная задача становится все более актуальной в современной жизни дошкольника.

Наблюдения за воспитанниками подготовительных к школе групп показывают, что в 2023 учебном году в отношении результатов освоения основной общеобразовательной программы дошкольного образования требования Стандарта дошкольного образования, представленные в виде целевых ориентиров выполнены. Социально - нормативные возрастные характеристики, возможных достижений ребёнка на этапе завершения уровня дошкольного образования достигнуты - дети овладели культурными способами деятельности, проявляют инициативу и самостоятельность в разных видах деятельности, обладают установкой положительного отношения к миру, взаимодействуют со сверстниками и взрослыми, обладают развитым воображением, владеют разными формами и видами игры, могут выражать свои мысли. Дети способны к волевым усилиям, любознательны.

4. Оценка функционирования внутренней системы качества образования.

4.1. Внутренняя система оценки качества образования в МАДОУ

В МАДОУ «Детский сад № 45» утверждено положение о внутренней системе оценки качества образования от 27.08.2017. Приказ № 69.

Нормативные документы:

- Федеральный закон «Об образовании в Российской Федерации» от 29 декабря 2012 года №273-ФЗ;
- Приказ Минобрнауки России от 17 октября 2013 года № 1155 «Об утверждении Федерального государственного образовательного стандарта дошкольного образования»;
- Постановление Правительства Российской Федерации от 05 августа 2013 года № 662 «Об осуществлении мониторинга системы образования»;
- Приказ Минобрнауки России от 14 июня 2013 года № 462 «Об утверждении Порядка проведения самообследования образовательной организацией»;
- Приказ Минобрнауки России от 10 декабря 2013 года № 1324 «Об утверждении показателей деятельности образовательной организации, подлежащей само обследованию»;
- Приказ Минобрнауки России от 05 декабря 2014 года №1547 «Об утверждении показателей, характеризующих общие критерии оценки качества образовательной деятельности организаций, осуществляющих образовательную деятельность».
- Положение, регламентирующие внутреннюю систему оценки качества образования (далее ВСОКО).

Нормативные локальные акты, регламентирующие ВСОКО размещены на сайте МАДОУ.

Внутренняя система оценки качества образования (далее ВСОКО) функционирует как единая система контроля и оценки качества образования в МАДОУ и включает: субъектов контрольно-оценочной деятельности, контрольно-оценочные процедуры, контрольно-измерительный материал, аналитические документы, информационно-аналитические продукты для трансляции в публичных источниках.

Основные направления ВСОКО, проводимые в МАДОУ:

- оценка условий реализации ООП и АОП федеральным требованиям;
- выполнение поставленных годовых задач;
- состояние здоровья воспитанников (заболеваемость, динамика показателей групп здоровья);
- адаптация вновь прибывших детей к условиям МАДОУ;
- физическое и психическое развитие воспитанников (педагогическая, психологическая диагностика);
- психологическая готовность воспитанников к обучению в школе;
- взаимодействие с семьями воспитанников (удовлетворенность родителей (законных представителей) качеством образования в МАДОУ);
- кадровое обеспечение образовательного процесса: укомплектованность кадрами, динамика профессионального роста (повышение квалификации);
- материально-технические, медико-социальные условия пребывания воспитанников в МАДОУ.

4.2. Результаты оценки качества образования по направлениям внутренней системы оценки качества образования.

4.2.1. Оценка условий реализации ООП федеральным требованиям:

| № п/п | Критерии | Оценка |
|---|--|---------------|
| 1 | наличие ООП ДО | имеется |
| 2 | структурные компоненты ООП ДО; | соответствуют |
| 3 | учет возрастных и индивидуальных особенностей детского контингента; | присутствует |
| 4 | учет спроса на образовательные услуги со стороны потребителей; | присутствует |
| 5 | учет потребностей и возможностей всех участников образовательных отношений в процессе определения целей, содержания и организационных форм работы. | присутствует |
| <i>Критерии оценки соответствия ООП ДО требованиям ФГОС ДО:</i> | | |
| 1 | наличие/отсутствие основной образовательной программы дошкольного образования, | в наличии |
| 2 | наличие/отсутствие адаптированных образовательных программ дошкольного образования для детей с ОВЗ; | в наличии |
| 3 | наличие обязательной части ООП ДО и части, формируемой участниками образовательных отношений | да |

| | | |
|---|--|----|
| | в целевом, содержательном и организационном разделе (да/нет) | |
| 4 | соответствие целевого, содержательного и организационного компонента ООП ДО возрастных и индивидуальных особенностей детского контингента (да/нет); | да |
| 5 | целевая направленность, содержательный и организационный компонент ООП ДО в части, формируемой участниками образовательных отношений, разработаны в соответствии с изучением спроса на образовательные услуги со стороны потребителей (да/нет); | да |
| 6 | целевая направленность, содержательный и организационный компонент ООП ДО в части, формируемой участниками образовательных отношений, разработаны в соответствии со спецификой национальных, социокультурных и иных условий, в которых осуществляется образовательная деятельность (да/нет); | да |
| 7 | целевая направленность, содержательный и организационный компонент ООП ДО разработаны на основе учета потребностей и возможностей всех участников образовательных отношений (да/нет). | да |

4.2.2. Оценка выполнения годовых задач

Анализ выполнения годовых задач в МАДОУ осуществляет заместитель заведующего по воспитательно - образовательной работе, педагогический совет МАДОУ на основе анализа годового плана, отчетов педагогов.

В 2023 году для построения целостной системы методической работы были реализованы следующие мероприятия:

➤ **Педагогические советы**, которые включают теоретический материал (доклады, сообщения), аналитический материал (анализ состояния работы по направлениям, итоги диагностики и мониторинга, фотоотчеты), рефлексивные тренинги для педагогов (выработка методических рекомендаций). В течение года было проведено 4 педсовета:

- Установочный – ознакомление с годовым планом работы МАДОУ

- Тематический – «Патриотическое воспитание дошкольника»
- Тематический – «Нормативная документация воспитателя»
- Итоговый - подведение итогов года.

➤ **Консультации для педагогов** проходят в соответствии с годовым планом, а также по запросам педагогов, в связи с возникновением трудностей в работе. Участие в семинарах и мастер классах за рамками МАДОУ необходимо педагогам для знакомства с современными педагогическими технологиями и направлениями работы. Для непрерывного обмена педагогическим опытом на территории ГО Верхняя Пышма созданы городские методические объединения для каждой категории специалистов в 2023 году данные мероприятия проходили в онлайн режиме.

➤ **Открытые просмотры педагогической деятельности** к педагогическим советам: нестандартный подход к оформлению центров самостоятельной творческой деятельности воспитанников; соответствие уголков безопасности возрасту воспитанников, открытые просмотры итоговых занятий во всех группах (запланировано на май);

➤ **Отчеты по самообразованию педагогов.** В течение года педагоги представили свои отчеты по самообразованию в виде докладов, мастер-классов, практикумов, презентаций, творческих выступлений.

В течение года в детском саду использовалась такая форма работы как **творческая группа.**

В течение года в детском саду использовалась такая форма работы как **творческая группа.**

| <i>Творческая группа</i> | <i>Ответственный</i> | <i>Педагогический состав</i> |
|---|----------------------|---------------------------------|
| «Домашняя лаборатория» | Рублева Е.В. | Корикова Е.Ю. |
| «Лего» | Платонова С.Г. | Посохина Н.А. Фефелова А.А. |
| Профориентация для малышей «Калейдоскоп профессий» | Фархутдинова С. В. | Мельникова Н.А. |
| Конкурс творческих разработок «Полифункциональные игры, игрушки и дидактические пособия для детей дошкольного возраста» | Коркина И.В. | Кузнецова Р.С. Пятыгина С.В. |
| «Педагогические идеи» | Фархутдинова С. В. | Корикова Е.Ю. Рублева Е.В. |

| | | |
|--|-----------------|--|
| «Безопасность» | Коркина И.В. | Рублева Е.В. |
| Конкурс чтецов «Детство-счастливая страна» | Пятыгина С.В. | Фефелова А.А. |
| Конкурс – буктрейлеров для ДОУ «Ожившая книга» | Пятыгина С.В. | |
| Шашечный турнир | Фефелова А.А. | Валетина А.С. |
| Конкурс образовательных проектов по безопасности жизнедеятельности «Безопасность- это важно!» | Рублева Е.В. | Корикова Е.Ю. |
| Детская анимация | Мельникова Н.А. | Фархутдинова С. В., Кузнецова Р.С., Рублева Е.В., Корикова Е.Ю. |
| «Юный инженер» | Мельникова Н.А. | Фархутдинова С. В. |
| Педагогические идеи | Коркина И.В. | Кузнецова Р.С. Пятыгина С.В., Мельникова Н.А., Фархутдинова С. В. |

Наиболее удачными формами было, проведение смотров – конкурсов (патриотический центр, строительный центр, музей доу). Благодаря конкурсам все группы пополнились новыми качественными дидактическими пособиями. В каждой группе организован мини-музей («Берегиня», «Музей деревянной игрушки», «Родные истоки», «Большой России -малая Росинка»).

Заседания ПМПк проходили согласно плану МАДОУ «Детский сад № 45». Работа была направлена на диагностику отклонений в развитии детей, определение характера коррекционной помощи и образовательного маршрута.

Методические мероприятия, запланированные по плану выполнены на 100% в соответствии с графиком плановых психолого-педагогических консилиумов в МАДОУ Положением об оказании логопедической помощи от 20.01.2021 Приказ № 8б, Положением о психолого -педагогическом консилиуме МАДОУ от 30.09.2020 Приказ № 71а.

4.2.3. Оценка состояния здоровья воспитанников

(заболеваемость, динамика показателей групп здоровья).

Базой для реализации программы является осуществление задачи укрепления физического и психического здоровья ребенка, формирования основ безопасного поведения, двигательной и гигиенической культуры. В детском саду разработана, утверждена и реализуется программа «Здоровье», система физкультурно-оздоровительной работы, циклограмма двигательной активности.

Соглашение о сотрудничестве МАДОУ "Детский сад № 45" и государственного учреждения здравоохранения Свердловской области Верхнепышминская центральная городская больница имени П.Д. Бородина представлено на сайте МАДОУ.

Для работы медицинского работника в МАДОУ предоставлен специально оборудованный медицинский кабинет с изолятором, необходимым медицинским оборудованием и инвентарем.

Оздоровительная работа осуществлялась по следующим направлениям:

- соблюдение режима дня
- учет гигиенических требований
- утренняя гимнастика
- воздушно-оздоровительная гимнастика после сна
- отработка двигательного режима в группах и на прогулке
- закаливающие мероприятия.

Санитарно-просветительская работа в детском саду проводится в плановом порядке, эпидемиологическим показателям также в виде профилактики сезонных заболеваний. Медицинские темы для родителей через уголки, брошюры, стенгазеты, консультации. Кроме этого, проводятся индивидуальные беседы с родителями, педагогами, младшими воспитателями на различные темы по профилактике здоровья.

На 1 сентября 2023 года в детский сад была набрана 1 группа детей в возрасте с 1,5 до 2 лет (20 детей). Период адаптации воспитанников прошел удовлетворительно.

По группам здоровья дети распределились следующим образом:

Дети, посещающие МАДОУ, имеют медицинскую карту и сертификат профилактических прививок. Медицинские услуги в пределах функциональных обязанностей медицинского работника МАДОУ оказываются бесплатно. По состоянию - на 2022 год по данным углублённого анализа - осмотра дети распределены по группам здоровья следующим образом:

| | 2021 | | 2022 | | 2023 | |
|-----------------|------|--------|------|--------|------|-------|
| 1 группа | 24 | 17,4% | 21 | 15% | 15 | 10,7% |
| 2 группа | 108 | 77,14% | 110 | 78,57% | 119 | 85% |

| | | | | | | |
|-----------------|---|-------|---|-------|---|-------|
| 3 группа | 7 | 5% | 8 | 5,71% | 5 | 3,57% |
| 4 группа | 0 | 0% | 0 | 0 | 0 | 0 |
| 5 группа | 1 | 0,71% | 1 | 0,71% | 1 | 0,71% |

Профилактические осмотры в детском саду прошли 25 детей (узкие специалисты: психиатр, хирург, уролог, гинеколог).

Вывод: Исходя из полученных данных по заболеваемости и посещаемости МАДОУ, следует вывод, что работу по снижению заболеваемости следует продолжать и в следующем году. С этой целью необходимо больше внимания уделять профилактической работе; закаливанию, использованию дыхательной гимнастики в игровой форме (А.М. Стрельникова), консультированию родителей по профилактике здорового образа жизни.

Качество и организация питания в МАДОУ «Детский сад № 45»

Организация питания детей в детском саду является одним из факторов, определяющих здоровье детей. МАДОУ обеспечивает качественное сбалансированное 5-разовое питание детей в соответствии с их возрастом и временем пребывания в МАДОУ по нормам, дополнительной витаминизацией (сок, фрукты), с использованием йодированной соли.

Меню на каждый день составляется в соответствии с примерным десятидневным меню и нормами питания детей.

Для организации полноценного питания разработан полный пакет документов с набором технологических карт по приготовлению блюд. При составлении меню используется разработанная картотека блюд, что обеспечивает сбалансированность питания по белкам, жирам, углеводам. Готовая пища выдается только после снятия пробы и соответствующей записи в журнале результатов оценки готовых блюд.

На пищеблоке в достаточном количестве набор оборудования, инвентаря и посуды. Все промаркировано в соответствии с её нахождением в зонах разного назначения (сырой, варёной продукции), в соответствии с приготавливаемыми блюдами.

На постоянном контроле находится качество привозимых продуктов и приготовленных блюд. Контроль осуществляет комиссия, в состав которой входят заведующий, медицинский работник, завхоз.

- максимальное разнообразие рациона;
- технологическая и кулинарная обработка продуктов и блюд, обеспечивающая их вкусовые достоинства и сохранность пищевой ценности;
- проведение витаминотерапии в осенне-зимний и весенний период;

➤ витаминизация 3-го блюда витамином С; потребление в пищу соков и свежих фруктов в течение всего года.

Организация рационального питания детей в учреждении основана на соблюдении утвержденных наборов продуктов и примерных меню;

➤ организация питания осуществляется в соответствии санитарно-эпидемиологическими требованиями к организации общественного питания населения» СанПиН 2.3/2.4.3590-20

В МАДОУ регулярно проводятся бракераж готовой продукции с оценкой вкусовых качеств, медицинский контроль за условиями хранения продуктов и сроками их реализации, санитарно – эпидемиологический контроль за работой пищеблока.

4.2.4. Оценка адаптации вновь прибывших детей к условиям МАДОУ

Прием воспитанников осуществляется в течение года, при наличии мест. Основной набор начинается с июля – августа месяца текущего года. Используется «ступенчатый» режим. Набирается в группу от 5-7 детей на 4-5 часов. Воспитанники адаптируются в течение 3-5 дней (в зависимости от индивидуальных особенностей детей), затем остаются на полный день. Через 5-7 дней после набора первой группы, добавляются дети. В период адаптации (может длиться до 2 месяцев) с воспитанниками проводятся только организационные мероприятия, формируются культурно-гигиенические навыки.

В 2023 году набрана одна группа детей с 1,5 до 2 лет - 20 воспитанников, из них с тяжелой степенью адаптации детей не было, все дети прошли адаптацию удовлетворительно.

4.2.5. Оценка физического и психического развития воспитанников (педагогическая, психологическая диагностика):

Процедура оценки психолого - педагогических условий основывается на показателях:

| № п/п | Показатели /критерии | Измерение | Оценка |
|--------------|--|--------------------|---------------|
| 1 | Сотрудники создают и поддерживают доброжелательную атмосферу в группе; | анкеты, наблюдения | да |
| 2 | сотрудники способствуют установлению доверительных отношений с детьми; | контроль | да |

| | | | |
|---|---|-------------------------|--------|
| 3 | сотрудники чутко реагируют на инициативу детей в общении, взаимодействуя с детьми; | контроль | да |
| 4 | сотрудники учитывают возрастные и индивидуальные особенности детей; | наблюдения, контроль | да |
| 5 | сотрудники уделяют специальное внимание детям с особыми потребностями; | контроль, наблюдение | иногда |
| 6 | сотрудники используют позитивные способы коррекции поведения детей, педагоги планируют образовательную работу (развивающие игры, занятия, прогулки, беседы, экскурсии и пр.) с каждым ребенком и с группой детей на основании данных психолого-педагогической диагностики развития каждого ребенка; | индивидуальные маршруты | иногда |
| 7 | дети постоянно находятся в поле внимания взрослого, который при необходимости включается в игру и другие виды деятельности. | контроль, наблюдения. | да |

4.2.6. Оценка психологической готовности воспитанников к обучению в школе

Для успешного решения задач подготовки детей к школьному обучению от педагога требуется умение определить уровень психического развития ребенка, вовремя диагностировать его отклонения и на этой основе наметить пути коррекционно-развивающей работы. Изучение уровня психического развития детей является основой как для организации всей последующей воспитательно-образовательной работы, так и для оценки эффективности педагогического процесса в условиях детского сада. Одной из приоритетных задач МАДОУ является создание системы мониторинга достижения детьми планируемых результатов освоения программы, которая должна обеспечивать комплексный подход к оценке итоговых и промежуточных результатов, позволять осуществлять оценку динамики достижений выпускников.

Одной из основных составляющих системы мониторинга является задача определения уровня и индивидуальных особенностей готовности ребенка - дошкольника к обучению в школе.

Основой работы педагогов являлась индивидуализация образования. Помимо НОД широко использовались методы проектов, экспериментальная и поисковая деятельность детей, беседы, квесты, широкое распространение получили познавательные проекты, творческие выставки, как итог работы по теме.

В 2023 году в школу планирует уйти 21 детей.

Результаты диагностики готовности выпускников к школьному обучению

| <i>Уровень готовности</i> | <i>группа «Звездочки»</i> |
|---------------------------|---------------------------|
| Готовность | 21 |
| Условная готовность | 0 |
| Неготовность | 0 |

Распределение выпускников по школам города

Детский сад находится в сельской местности, 90% выпускников поступают в МАДОУ «СОШ № 16» п. Красный, 10% выпускников поступают в школы го Верхняя Пышма.

Взаимодействие МАДОУ с начальным школьным звеном МАДОУ «СОШ № 16» происходит на основании плана совместной работы по преемственности образовательного процесса, мы видим в полноценном развитии познавательной, социальной и психофизиологической граней развития ребенка. Именно сбалансированное развитие этих граней позволит выпускнику детского сада усваивать программу начальной школы

успешно и без ущерба для здоровья, проведение родительских собраний в подготовительных группах с приглашением учителя начальной школы – все это обеспечивает преемственность двух ступеней образования: детского сада и начальной школы. Уровень подготовки детей к школе отражается в результатах обучения выпускников нашего детского сада по школьным программам.

Воспитанники приходят в школу, уже зная учителя, помещение школы, правила школы, в нашем поселке только один детский сад и школа, это взаимодействие очень важно и плодотворно. Ребенку комфортно и не страшно идти в первый класс.

4.2.7. Оценка взаимодействия с семьями воспитанников (удовлетворенность родителей (законных представителей) качеством образования в МАДОУ)

Одним из важных принципов реализации образовательной программы в МАДОУ является вовлечение родителей в образовательный процесс дошкольной организации. Планируя работу с семьей, педагоги МАДОУ используют разнообразные формы организации взаимодействия с родителями.

Взаимоотношения с родителями строятся на основе: сотрудничества, доверия друг к другу, выработке общих позиций, привлечения родителей к жизни детского сада и организации различных мероприятий.

Большое внимание уделяется установлению обратной связи с родителями - информированию о ходе и результатах.

Большое внимание в МАДОУ уделяется изучению образовательных потребностей родителей. Оценка деятельности дошкольного образовательного учреждения родителями воспитанников определилась по итогам анкетирования родителей, целью которого было изучение удовлетворенности родителей дошкольным учреждением. По итогам анкетирования, полностью удовлетворены деятельностью Учреждения – 94 % родителя воспитанников.

В ходе анкетирования, родители выделили основные моменты, которые характеризуют готовность ребенка к школе.

Наиболее важными для родителей оказались:

- психологическая готовность ребенка к школе – 75 %;
- умение читать и писать – 89%
- умение логически мыслить – 20 %;
- ответственность и самостоятельность – 84%;
- умение считать – 75%.

Проблемы, отмеченные родителями:

- нет проблем – 92 % родителей воспитанников.

По результатам анкетирования можно отметить - достаточно высокую удовлетворенность родителей квалификацией воспитателей, обеспечение психологического комфорта детей в образовательном процессе. Пожелания — это вывести на более высокий материально – технический уровень оснащенности дошкольного учреждения, реализация платных образовательных услуг, разделение музыкального и спортивного зала.

4.2.8. Оценка предметно – развивающей среды МАДОУ (материально – техническая база)

В детском саду предметно развивающая среда выстраивается с учетом возрастных и психологических особенностей детей, является частью мотивирующей образовательной среды МАДОУ.

| Показатели/ критерии | измерение | оценка |
|--|---|---------------|
| Развивающая предметно - пространственная среда МАДОУ соответствует возрасту детей; | мониторинг качества организации развивающей предметно-пространственной среды. | 100% |
| В МАДОУ обеспечена доступность предметно-пространственной среды для воспитанников, в том числе детей с ограниченными возможностями здоровья и детей инвалидов; | мониторинг качества организации развивающей предметно-пространственной среды. | нет |
| Предметно-пространственная среда МАДОУ обеспечивает условия для физического развития, охраны и укрепления здоровья, коррекции недостатков развития детей; | мониторинг качества организации развивающей предметно-пространственной среды. | 100% |
| Предметно-пространственная среда в МАДОУ обеспечивает условия для эмоционального благополучия и личностного развития детей (имеются индивидуальные шкафчики для одежды, личных вещей, игрушек детей; | мониторинг | 100% |
| Оборудованы уголки уединения и уютные зоны отдыха; экспонируются фотографии ребенка и его семьи; в групповых и других помещениях, на лестничных пролетах, в проходах, холлах организованы выставки с поделками детей и пр.); | мониторинг | 100% |
| Предметно-пространственная среда МАДОУ обеспечивает условия для развития игровой деятельности детей; | наблюдение, мониторинг | 100% |
| Предметно-пространственная среда МАДОУ обеспечивает условия для познавательного развития детей (выделены помещения или зоны, | мониторинг | 50% |

| | | |
|--|---|------|
| оснащенные оборудованием, приборами и материалами для разных видов познавательной деятельности детей | | |
| Книжный уголок, библиотека, зимний сад, огород, «живой уголок» и др.); | мониторинг | 70% |
| предметно-пространственная среда МАДОУ обеспечивает условия для художественно-эстетического развития детей (помещения МАДОУ и участок оформлены с художественным вкусом; выделены помещения или зоны, оснащенные оборудованием и материалами для изобразительной, музыкальной, театрализованной деятельности детей); | наблюдение, мониторинг | 80 % |
| Предметно-пространственная развивающая среда МАДОУ является трансформируемой, т.е. может меняться в зависимости от образовательной ситуации, в том числе, от меняющихся интересов и возможностей детей; | наблюдение, мониторинг | 80% |
| Предметно-пространственная развивающая среда МАДОУ является полифункциональной; | наблюдение, мониторинг | 80% |
| Предметно-пространственная развивающая среда МАДОУ является вариативной; | наблюдение, мониторинг | 80% |
| В МАДОУ созданы условия для информатизации образовательного процесса (для демонстрации детям познавательных, художественных, мультипликационных фильмов, литературных, музыкальных произведений и др.; | мониторинг качества организации развивающей предметно-пространственной среды. | 90% |
| Для поиска в информационной среде материалов, обеспечивающих реализацию основной образовательной программы; | мониторинг | 70% |

| | | |
|--|---|------|
| Предметно-пространственная среда МАДОУ и ее элементы соответствуют требованиям по обеспечению надежности и безопасности. | мониторинг качества организации развивающей предметно-пространственной среды. | 100% |
|--|---|------|

Важным фактором, благоприятно влияющим на качество образования, распространение современных технологий и методов воспитания, является состояние материально-технической базы. Создание материально-технических условий МАДОУ проходит в соответствии с требованиями СП 2.4.3648-20. За дошкольной образовательной организацией в целях обеспечения образовательной деятельности в соответствии с Уставом закреплены объекты права собственности (здания, оборудование, а также другое необходимое имущество потребительского, социального, культурного и иного назначения). Дошкольная образовательная организация владеет, пользуется и распоряжается закрепленным за ним на праве оперативного управления имуществом в соответствии с его назначением, Уставом и законодательством Российской Федерации.

Дошкольное образовательное учреждение несет ответственность перед собственником за сохранность и эффективное использование закрепленного за ним имущества. МАДОУ расположено в отдельном двухэтажном кирпичном здании, типовой постройки:

- педагогический блок: - 6 групповых помещений, включающие: групповую комнату, спальню, туалетную и умывальную комнаты, раздевалку;
- кабинет заведующей МАДОУ; методический кабинет, кабинеты логопеда, музыкальный зал и спортивный зал совмещены;
- медицинский блок: медицинский и процедурный кабинеты, санузел, отдельный выход;
- хозяйственный блок: пищеблок, прачечная, подсобные помещения, кабинет завхоза.

В групповых помещениях, в соответствии с современными требованиями к организации предметно-развивающей среды и требованиями государственного образовательного стандарта дошкольного образования, оборудованы центры для организации разнообразной детской деятельности (как самостоятельной, так и совместной с воспитателем).

Большое внимание уделяется предметно-развивающей среде: цветовому, тепловому и световому режиму, подбору мебели в соответствии с требованиями СанПиН.

Информационное обеспечение детского сада включает в себя: компьютер - 6, ноутбук -5, принтер – 9, интерактивная система -1. Информирование родителей и общественности о деятельности МАДОУ в 2021

г. осуществлялось через официальный сайт МАДОУ, информационные стенды, родительские собрания (формат онлайн). В музыкальном зале установлена мультимедийная установка, музыкальный центр, микшерная колонка, два микрофона.

Материально-техническое оснащение образовательного процесса для реализации образовательных программ с применением дистанционных образовательных технологий в целом не удовлетворительное: оснащенность ноутбуками и стационарными компьютерами, рабочих мест педагогов оснащены согласно требованиям на 40%, 94 % доступ к Интернету и с недостаточной скоростью для выполнения необходимых задач в рамках образовательной деятельности.

Учреждение обеспечено современной информационной базой: электронная почта, локальная сеть, выход в интернет. МАДОУ имеет свой официальный сайт в сети Интернет, который создан на основании ст.29 Федерального закона от 29 декабря 2012 г. №273-ФЗ "Об образовании в Российской Федерации и Постановления Правительства Российской Федерации от 10 июля 2013 г. N 582 г. Москва "Об утверждении Правил размещения на официальном сайте образовательной организации в информационно- телекоммуникационной сети "Интернет" и обновления информации об образовательной организации". Приказ Федеральной службы по надзору в сфере образования науки РФ ОТ 14 августа 2020 г. № 831 «Об утверждении Требований к структуре официального сайта образовательной организации в информационно-телекоммуникационной сети «Интернет и формату представления информации.

Материально-техническая база МАДОУ находится в удовлетворительном состоянии. Для повышения качества предоставляемых услуг необходимо регулярно проводить ремонтные работы и пополнять развивающую среду необходимым оборудованием для приведения её в соответствие с требованиями ФГОС дошкольного образования. В следующем учебном году запланировано пополнить интерактивное оборудование в МАДОУ, компьютеры и принтеры для педагогов МАДОУ.

5. Оценка кадрового обеспечения.

МАДОУ укомплектован педагогическими кадрами в соответствии со штатным расписанием на 94,12%. Общее число педагогов в детском саду - 16,

состав администрации 2 единицы. Все педагоги проходят курсы повышения квалификации не реже чем один раз в три года. Повышение квалификации осуществляется через прохождение курсов на базе Уральского государственного педагогического университета, Института развития регионального образования, семинаров методических объединений, проводимых по линии Управления образования ГО Верхняя Пышма, участия педагогов в творческих группах и самообразовании педагогов.

| <i>№</i> | <i>Педагоги</i> | <i>Количественный состав</i> |
|----------|-----------------------------------|------------------------------|
| 1 | Воспитатели | 11 |
| 2 | Музыкальный руководитель | 1 |
| 3 | Инструктор по физической культуре | 1 |
| 4 | Педагог- психолог | 0 |
| 5 | Учитель-логопед | 1 |
| 6 | Всего: | 14 |

Образование:

| <i>№</i> | <i>Образование</i> | <i>Количество человек</i> | <i>%</i> |
|----------|-------------------------|---------------------------|----------|
| 1 | Высшее профессиональное | 7 | 50% |
| 2 | Неоконченное высшее | 0 | 0 % |
| 3 | Среднее специальное | 7 | 50% |
| 4 | Среднее | 0 | 0 % |

Стаж педагогической работы:

| <i>№</i> | <i>Стаж</i> | <i>Количество человек</i> | <i>%</i> |
|----------|-----------------|---------------------------|----------|
| 1 | от 2 до 5 лет | 2 | 11,76 % |
| 2 | от 5 до 10 лет | 3 | 21,43 % |
| 3 | от 10 до 15 лет | 3 | 17,65% |
| 4 | от 15 до 20 лет | 2 | 11,76% |
| 5 | Свыше 20 лет | 5 | 29,41 % |

Уровень педагогического мастерства:

| <i>№</i> | <i>категория</i> | <i>Количество человек</i> | <i>%</i> |
|----------|------------------|---------------------------|----------|
|----------|------------------|---------------------------|----------|

| | | | |
|----------|--------------------|---|--------|
| 1 | Высшая категория | 5 | 33,33% |
| 2 | Первая категория | 4 | 26,67% |
| 4 | Не имеют категории | 6 | 40% |

Возраст педагогов:

| № | <i>Возраст педагогов</i> | <i>Количество человек</i> | <i>%</i> |
|----------|---------------------------------|----------------------------------|-----------------|
| 1 | от 30 до 50 лет | 8 | 53,3 % |
| 2 | свыше 50 лет | 6 | 40 % |

Курсы повышения квалификации педагогов

| <i>Курсы повышения квалификации</i> | <i>Количество педагогов</i> | <i>Дата/ место</i> |
|---|------------------------------------|---------------------------------|
| «Образовательная роботехники в условиях реализации ФГОС дошкольного образования» | 111 | «ИРО» 2023 |
| Оказание первой помощи пострадавшим | 2 | «Гуманитарная академия» 2023 |
| Обновление содержания музыкального воспитания детей в соответствии с ФОП ДО и ФГОС ДО | 1 | «Аничков мост» 2023 |
| «Русский язык как иностранный в условиях ДОО» | 1 | «ИРО» 2024 |
| «Патриотическое воспитание дошкольников в системе работы педагога дошкольной образовательной организации» | 1 | «Потенциал» 2024 |
| Психолого-педагогические условия развития инициативности детей в дошкольном образовании в соответствии с ФОП ДО | 1 | «Потенциал» 2024 |
| Организация работы с родителями в образовательных учреждениях | 1 | «Потенциал» 2024 |
| «Организация работы педагога раннего развития в современных условиях реализации ФГОС ДО и ФОП ДО» | 1 | «Потенциал» 2024 |
| «Актуальные вопросы организации работы воспитателя ДОО в условиях введения ФОП ДОО» | 1 | «Потенциал» 2024 |
| «Организация работы инструктора по | 1 | «Потенциал» 2024 |

| | | |
|---|---|------------------|
| физической культуре дошкольной образовательной организации в условиях реализации ФГОС ДО и ФОП ДО» | | |
| «Логопедия: Организация обучения, воспитания, коррекция нарушений развития и социальной адаптации воспитанников с ОВЗ в условиях реализации ФОП ДО» | 1 | «Потенциал» 2024 |
| «Система сопровождения ребенка с ОВЗ в общеразвивающем детском саду» | 1 | «Потенциал» 2024 |
| «Осуществление и реализация комплексных мер в организации дошкольного образования по профилактике и предупреждению детского ДДТ» | 1 | «Потенциал» 2024 |
| «Организация работы с одаренными детьми в условиях реализации ФГОС» | 1 | «Потенциал» 2024 |
| «Организация работы с родителями в образовательных учреждениях» | 1 | «Потенциал» 2024 |

В МАДОУ организуются педагогические советы, круглые столы, консультации для воспитателей, консультации-практикумы, тренинги, деловые игры, теоретические семинары, семинары-практикумы.

Педагогов отличает творческий подход к работе, инициативность, доброжелательность, демократичность в общении, открытость. Воспитатели и специалисты эффективно используют в работе дидактические и развивающие игры, игровые приемы и упражнения, умственные и речевые логические задачи, внедряют ИКТ.

В настоящее время в МАДОУ работает сплоченный творческий коллектив педагогов. Педагоги широко используют доступные образовательные ресурсы и образовательные технологии для повышения качества образовательного процесса, педагогического труда, роста профессионального мастерства. Анализируя характеристику педагогических кадров, можно сделать вывод о том, что квалификация и образовательный ценз педагогов позволяют обеспечить на достаточном уровне условия для качественной реализации образовательной программы МАДОУ и качественной организации воспитательно - образовательного процесса.

6. Оценка учебно-методического обеспечения

Учебно-методическое обеспечение включает работу по оснащению образовательной деятельности методиками, учебно - методическими комплексами, методическими средствами, способствующими более эффективной реализации программно-методической, воспитательной деятельности педагогических работников. В МАДОУ имеется необходимое методическое обеспечение: программы, методические пособия, дидактический материал.

7. Оценка качества библиотечно-информационного обеспечения

Библиотечно-информационное обеспечение Учреждения включает работу по оснащению образовательной деятельности учебно-методическими комплексами, способствующими более эффективной реализации программно-методической, воспитательной деятельности педагогических работников. В МАДОУ имеется необходимое библиотечно-информационное обеспечение: программы, методические пособия, дидактический материал и художественная литература для детей. Педагоги имеют свободный доступ к методической и художественной литературе для детей, постоянно пользуются услугами библиотечного фонда МАДОУ.

Вывод: МАДОУ «Детский сад № 45» имеет достаточное учебно-методическое и информационное обеспечение для организации образовательной деятельности.

ПОКАЗАТЕЛИ ДЕЯТЕЛЬНОСТИ ДОШКОЛЬНОЙ ОБРАЗОВАТЕЛЬНОЙ ОРГАНИЗАЦИИ, ПОДЛЕЖАЩЕЙ САМООБСЛЕДОВАНИЮ

| № п/п | Показатели | Единица измерен ия | 2021 | 2022 | 2023 | Срав ните льны й анал из по года м, откл онен ие в |
|-------|------------|--------------------------|------|------|------|--|
| | | | | | | |

| | | | | | | % |
|-------|--|---------|-------|-------|---------|--|
| 1. | Образовательная деятельность | | | | | |
| 1.1 | Общая численность воспитанников, осваивающих образовательную программу дошкольного образования, в том числе: | человек | 140 | 140 | 140 | По муниципальному заданию 140 детей (выполнено 100%) |
| 1.1.1 | В режиме полного дня (8 - 12 часов) | человек | 140 | 140 | 140 | - 6,67% |
| 1.1.2 | В режиме кратковременного пребывания (3 - 5 часов) | человек | 0 | 0 | 0 | 0% |
| 1.1.3 | В семейной дошкольной группе | человек | 0 | 0 | 0 | 0% |
| 1.1.4 | В форме семейного образования с психолого-педагогическим сопровождением на базе дошкольной образовательной организации | человек | 0 | 0 | 0 | 0% |
| 1.2 | Общая численность воспитанников в возрасте до 3 лет | человек | 20 | 40 | 20 | - 14,58% |
| 1.3 | Общая численность воспитанников в возрасте от 3 до 8 лет | человек | 140 | 100 | 120 | - 14,58% |
| 1.4 | Численность/удельный | человек | 140 / | 140 / | 140/100 | 0 % |

| | | | | | | |
|------------|--|---------------|------------|--------------|---------|-----------|
| | вес численности воспитанников в общей численности воспитанников, получающих услуги присмотра и ухода: | % | 100 | 100 | | |
| 1.4.1 | В режиме полного дня (8 - 12 часов) | человек % | 140 100 | 140 / 100 | 140/100 | 0% |
| 1.4.2 | В режиме продленного дня (12 - 14 часов) | человек % | 0 | 0 | 0 | 0% |
| 1.4.3 | В режиме круглосуточного пребывания | человек % | 0 | 0 | 0 | 0% |
| 1.5 | Численность/удельный вес численности воспитанников с ограниченными возможностями здоровья в общей численности воспитанников, получающих услуги: | | | | | |
| 1.5.1 | По коррекции недостатков в физическом и (или) психическом развитии | человек/ % | 0 | 0 | 0 | 0% |
| 1.5.2 | По освоению образовательной программы дошкольного образования | человек % | 0 | 0 | 0 | 0% |
| 1.5.3 | По присмотру и уходу | человек % | 0 | 0 | 0 | 0% |
| 1.6 | Средний показатель пропущенных дней при посещении дошкольной образовательной организации по болезни | д/дни | 8 дней | 9 дней | 7 дней | -2 дня |

| | | | | | | |
|-------|--|--------------|--------------|--------------|-------------|-----------------|
| | на одного воспитанника | | | | | |
| 1.7 | Общая численность педагогических работников, в том числе: | человек | 16 | 16 | 16 | 0% |
| 1.7.1 | Численность/удельный вес численности педагогических работников, имеющих высшее образование | человек % | 5 / 31,25 | 6 / 37,5 | 8/ 50 | +12,5 0 % |
| 1.7.2 | Численность/удельный вес численности педагогических работников, имеющих высшее образование педагогической направленности (профиля) | человек % | 5/ 31,25 | 6/ 37,5 | 8/ 50 | + 12,5 % |
| 1.7.3 | Численность/удельный вес численности педагогических работников, имеющих среднее профессиональное образование | человек % | 11 / 64,7 | 10 / 62,5 | 8/ 50 | - 12,50 % |
| 1.7.4 | Численность/удельный вес численности педагогических работников, имеющих среднее профессиональное образование педагогической направленности (профиля) | человек % | 8/ 46,05 | 7/ 43,75 | 7/ 43,75 | 0 % |
| 1.8 | Численность/удельный вес численности педагогических работников, которым по | человек % | 3 | 6 | 10 | +18,7 5 |

| | | | | | | |
|------------|---|--------------|--------------|--------------|-------------|-----------------|
| | результатам аттестации присвоена квалификационная категория, в общей численности педагогических работников, в том числе: | | | | | |
| 1.8.1 | Высшая | человек % | 3 / 18,75 | 3 / 18,75 | 4/ 25,0 | + 6,25 % |
| 1.8.2 | Первая | человек % | 3 / 18,75 | 5 / 31,25 | 6/ 37,8 | +6,25 % |
| 1.9 | Численность/удельный вес численности педагогических работников в общей численности педагогических работников, педагогический стаж работы которых составляет: | | | | | |
| 1.9.1 | До 5 лет | человек % | 5 / 31,25 | 4/ 25% | 2/ 12,5 | - 12,50 % |
| 1.9.2 | Свыше 30 лет | человек % | 0 | 0 | 1 | + 6,25 % |
| 1.10 | Численность/удельный вес численности педагогических работников в общей численности педагогических работников в возрасте до 30 лет | человек % | 1/ 6,25 | 2 / 12,5 | 2/ 12,25 | 0% |
| 1.11 | Численность/удельный вес численности | человек % | 5 / 31,25 | 4/ 25% | 4/ 25% | 0 % |

| | | | | | | |
|------|--|--------------|--------------|---------------|-------------|-----|
| | педагогических работников в общей численности педагогических работников в возрасте от 55 лет | | % | | | |
| 1.12 | Численность/удельный вес численности педагогических и административно-хозяйственных работников, прошедших за последние 5 лет повышение квалификации/профессиональную переподготовку по профилю педагогической деятельности или иной осуществляемой в образовательной организации деятельности, в общей численности педагогических и административно-хозяйственных работников | человек % | 18/ 100 % | 18 / 100 % | 18/ 100% | 0% |
| 1.13 | Численность/удельный вес численности педагогических и административно-хозяйственных работников, прошедших повышение квалификации по применению в образовательном процессе федеральных | человек % | 19/ 100 % | 18/ 100% | 18/ 100% | 0 % |

| | | | | | | |
|-------------|--|---------|--------|--------|--------|-----------------------------------|
| | государственных образовательных стандартов в общей численности педагогических и административно-хозяйственных работников | | | | | |
| 1.14 | Соотношение "педагогический работник/воспитанник" в дошкольной образовательной организации | человек | 16/140 | 16/140 | 16/140 | - 1 педагог - 10 воспитанников |
| 1.15 | Наличие в образовательной организации следующих педагогических работников: | | | | | |
| 1.15.1 | Музыкального руководителя | человек | 1 | 1 | 1 | 0% |
| 1.15.2 | Инструктора по физической культуре | человек | 1 | 1 | 1 | 0% |
| 1.15.3 | Учителя-логопеда | человек | 1 | 1 | 1 | 0% |
| 1.15.4 | Логопеда | | - | - | - | |
| 1.15.5 | Учителя-дефектолога | | - | - | - | |
| 1.15.6 | Педагога-психолога | человек | нет | нет | - | 0% |
| 2. | Инфраструктура | | | | | |
| 2.1 | Общая площадь помещений, в которых осуществляется образовательная деятельность, в расчете на одного воспитанника | кв. м | 2 | 2 | 2 | 0% |
| 2.2 | Площадь помещений для организации дополнительных видов | кв. м | | | - | 0% |

| | | | | | | |
|-----|---|--------|--|--|--|----|
| | деятельности воспитанников | | | | | |
| 2.3 | Наличие физкультурного зала | да/нет | Да/совмещенной | Да совмещенный | Да совмещенный | 0% |
| 2.4 | Наличие музыкального зала | да/нет | Да/совмещенной | Да/совмещенный | Да совмещенный | 0% |
| 2.5 | Наличие прогулочных площадок, обеспечивающих физическую активность и разнообразную игровую деятельность воспитанников на прогулке | да/нет | Да/б прогулочных площадок, 1 спортивная площадка | Да/б прогулочных площадок, 1 спортивная площадка | Да/б прогулочных площадок, 1 спортивная площадка | 0% |

План развития:

Совершенствование образовательной Программы учреждения с учётом ФГОС ДО;

- развитие патриотического воспитания детей дошкольного возраста;
- включение в практику работы инновационных технологий;
- координирование деятельности всех служб детского сада, родителей воспитанников и социума в вопросах повышения качества образовательной услуги;
- совершенствование образовательной среды в МАДОУ в соответствии с современными требованиями ФГОС ДО

Приоритетные задачи на следующий год:

Цель: продолжить внедрение ФГОС ДО в образовательный процесс МАДОУ с целью обеспечения равенства возможностей для каждого ребенка в получении качественного дошкольного образования.

Задачи:

- Продолжить внедрение в образовательный процесс современных образовательных технологий, обеспечивающих сотворчество взрослых и детей, ориентированного на интересы и возможности каждого ребенка:

- Создать условия для развития детского творчества и поддержки детской инициативы;
- Изучить и внедрить в практику инновационные методы взаимодействия педагогов, специалистов и родителей;
- Формировать ценности здоровья и здорового образа жизни.
- Формировать профессиональные компетенции педагогов в области освоения ФГОС дошкольного образования.

Анализ деятельности ДОО за 2023 год выявил успешные показатели в деятельности ДОО:

учреждение функционирует в режиме развития;

хороший уровень освоения воспитанниками образовательной программы;

ДОО укомплектован педагогическими работниками, которые имеют соответствующую квалификацию и регулярно проходят повышение квалификации, результативность образовательной деятельности.

Усилия педагогического коллектива и администрации направлены на сохранение и повышение имиджа ДОО на рынке образовательных услуг.

Анализ показателей указывает на то, что ДОО имеет достаточную инфраструктуру, которая соответствует требованиям действующих санитарных правил и позволяет реализовывать образовательную программу в полном объеме в соответствии с ФГОС ДО.

И.о. заведующего МАДОУ «Детский сад № 45» _____ Е.В. Кологойда

**ДОКУМЕНТ ПОДПИСАН
ЭЛЕКТРОННОЙ ПОДПИСЬЮ**

СВЕДЕНИЯ О СЕРТИФИКАТЕ ЭП

Сертификат 468811232729010145642545975927204539216488993124

Владелец Кологойда Екатерина Викторовна

Действителен с 04.02.2025 по 04.02.2026